

2. Verkeer, vervoer en waterstaat

2.1 Verkeer en vervoer

Doelstellingen

Optimaliseren van de verkeersveiligheid voor alle verkeersdeelnemers

Maatregelen

Afspraken maken via de Regionale Projectgroep Verkeersveiligheid over subsidieaanvragen en uitvoering van maatregelen en projecten

Draagt bij aan:



Creëren van meer bewustzijn bij verkeersdeelnemers door middel van gedragsbeïnvloeding en verkeerseducatie zoals School op seef en de Mono-campagne

Draagt bij aan:



Opstellen van een nieuw Mobiliteitsplan waarbij we nadrukkelijk aansluiting zoeken bij de Omgevingsvisie. Parallel hieraan maken we verdiepingsslagen als uitwerking van de verschillende beleidsterreinen op basis van het Mobiliteitsplan.

Draagt bij aan:



Doelstellingen

Waarborgen van bereikbaarheid voor alle verkeersdeelnemers

Maatregelen

Deelnemen aan de MIRT-verkenning A15 Papendrecht –Gorinchem, gericht op de verbreding van de A15

Draagt bij aan:



Uitvoeren van een verdiepingsslag op basis van regionaal uitgevoerd onderzoek naar sluipverkeer (onder andere over de Burgemeester Keizerweg)

Draagt bij aan:



Doelstellingen

In stand houden van kwaliteit en functie van de wegen en alle civiele objecten

Maatregelen

Aantrekkelijk houden of verbeteren van de leefomgeving van de inwoners van Papendrecht door middel van (groot) onderhoud van wegen, voet- en fietspaden, openbare verlichting of integrale vervangingsprojecten

Draagt bij aan:



Openbare ruimte beheren en onderhouden volgens het Civiel Technisch Beheerplan, waarbij ook klimaat adaptieve maatregelen om hitte stress te voorkomen in de openbare ruimte worden toegepast (Wipmolen/Staringlaan)

Herziening van het beheerplan wordt opgestart in 2022.

Draagt bij aan:



Start voorbereiding en uitvoering haalbaarheidsstudies vervanging Loswal

Draagt bij aan:



Doelstellingen

Stimuleren van het fietsgebruik

Maatregelen

Het koppelen van het ontwikkelplan fietsstructuur aan het Mobiliteitsplan, met als mogelijke fysieke maatregelen nabij de (brom)fietsoversteek Andoornlaan en rondom de rotonde Burgemeester Keijzerweg – Veerweg

Draagt bij aan:



Doelstellingen

Electrische mobiliteit bevorderen

Maatregelen

In 2022 leggen van de basis voor een concessie voor een reguliere laadpaal infrastructuur.
Daarnaast voeren we een aparte pilot rondom snelladen uit

Draagt bij aan:



Monitoren van het gebruik van de Smart Stand Alone fietsenstalling aan de Burgemeester Keizerweg

Draagt bij aan:



2.2 Parkeren

Doelstellingen

Bevorderen gebruik parkeergarages

Maatregelen

Parkeergarage De Meent volledig inzetbaar houden voor bezoekers van het winkelcentrum.
Voor de parkeergarage De Overtoom monitoren we ontwikkelingen rondom het winkelaanbod en afhankelijk hiervan kijken we naar nieuwe huurders en/of maatregelen

Draagt bij aan:



Het in stand houden (en voorbereiden van de evaluatie) van de proef met betrekking tot de overdekte fietsenstalling

Draagt bij aan:



2.3 Recreatieve havens

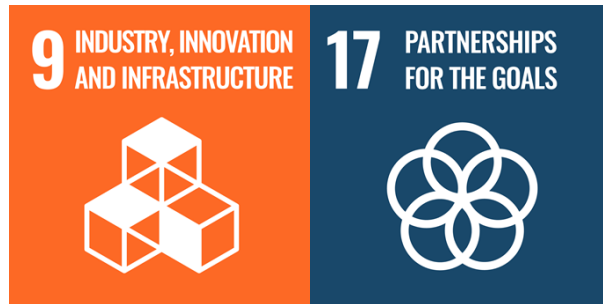
Doelstellingen

Waarborgen van de bereikbaarheid van de Jachthaven

Maatregelen

Uitvoeren beheer en onderhoud haven (baggeren e.d.) in samenwerking met de gemeente Dordrecht

Draagt bij aan:



2.4 Economische havens en waterwegen

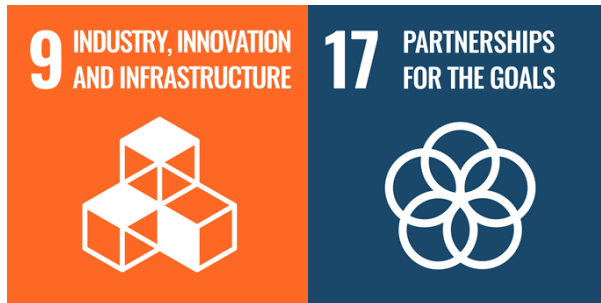
Doelstellingen

Waarborgen van de bereikbaarheid van de havens (Kooihaven, Ketelhaven, Schaarhaven en Johannahaven)

Maatregelen

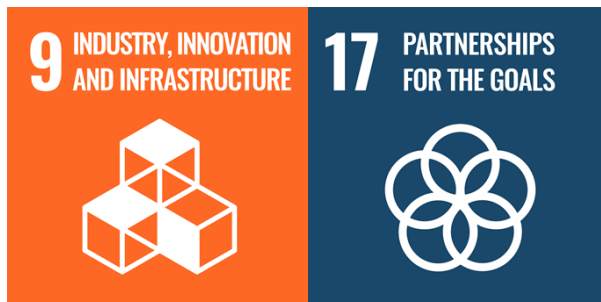
Nader verkennen en uitwerken van de (structurele) vervanging van de kademuur bij de Loswal in de Kooihaven

Draagt bij aan:



Uitvoeren beheer en onderhoud havens (baggeren e.d.) in samenwerking met de gemeente Dordrecht

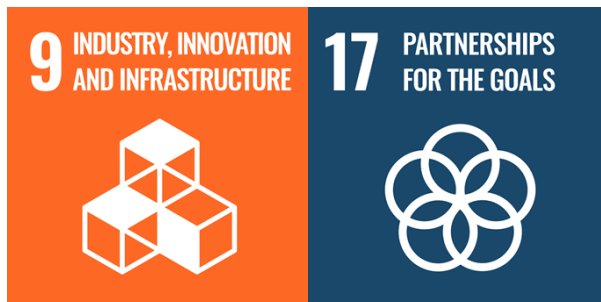
Draagt bij aan:



Uitvoeren nautisch beheer voor de Kooihaven, Ketelhaven en Schaarhaven in samenwerking met het Havenbedrijf Rotterdam

De Johannahaven is een particuliere haven.

Draagt bij aan:



2.5 Openbaar vervoer

Doelstellingen

Verbeteren van het openbaar vervoer

Maatregelen

Openbaar Vervoer krijgt binnen het nieuwe Mobiliteitsplan een plaats en tevens volgt hiervan een (beleids)uitwerking

Draagt bij aan:



Met de provincie meedenken, ontwerpen en toezicht houden op de uitvoering van nieuwe R-net bushaltes in de gemeente (fase 2)

Draagt bij aan:



Stimuleren van het gebruik maken van aanvullende (kleinschalige en fijnmazige) OV-systemen. Hierbij geven we een impuls aan het vervoer over water via een driejarige pilot innovatief Personenvervoer Over Water (iPOW) (watertaxi-achtig systeem)

Daarnaast bekijken we of er mogelijkheden zijn voor aanvullend OV.

Draagt bij aan:



Stimuleren van overleg over versterking van het openbaar vervoer

Dit doen we door aansluiting te zoeken bij de regionale OV-aanpak waarbij koppelingen met regionale HUB's zijn voorzien (bijvoorbeeld met de MLL), maar ook daar in te zetten op een fijnmazig(er) en aanvullend OV zoals iPOW.

Draagt bij aan:



Op basis van een nieuwe concessie met de waterbus (Blue Amigo) inzetten op comfortabel, snel, frequent en duurzaam (deels elektrisch) openbaar vervoer

De verbinding met Sliedrecht blijft in stand en Zwijndrecht, Dordrecht en Papendrecht krijgen een directe verbinding zonder overstap. Daarnaast wordt groot onderhoud aan de haltepontons uitgevoerd en waar mogelijk gecombineerd met aanpassingen die noodzakelijk zijn voor de nieuwe schepen.

Draagt bij aan:



Wat mag het kosten ?

Bedragen x €1.000

Exploitatie	Realisatie 2020	Begroting 2021	Begroting 2022	Begroting 2023	Begroting 2024	Begroting 2025
Lasten						
Verkeer en vervoer	-3.702	-4.375	-4.110	-4.106	-4.142	-4.169
Parkeren	-840	-946	-927	-915	-938	-943
Economische havens en waterwegen	-112	-106	-113	-109	-108	-233
Openbaar vervoer	-169	-162	-138	-164	-164	-164
Totaal Lasten	-4.824	-5.589	-5.289	-5.294	-5.352	-5.509
Baten						
Verkeer en vervoer	108	4	4	4	4	4
Parkeren	520	581	580	580	580	580
Economische havens en waterwegen	144	143	143	143	143	143
Totaal Baten	772	728	727	727	727	727
Resultaat	-4.052	-4.861	-4.562	-4.567	-4.625	-4.782